

PAEU0269
KIT NETTOYEUR VAPEUR

cimex
ERADICATOR+

MANUEL D'INSTRUCTIONS



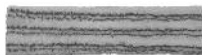
TUBE VAPEUR



BROSSE POUR SOLS



TUBES DE RALLONGE



CHIFFON



ACCESSOIRE CONCENTRATEUR AVEC PETITE BROSSE



PETITE BROSSE



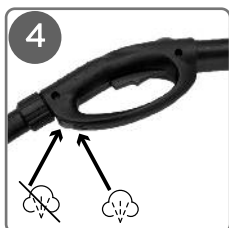
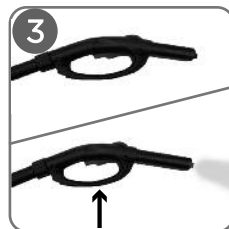
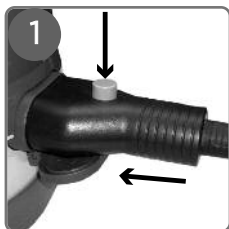
LAVE-VITRES



BONNETTE



JOINTS DE RECHANGE



FR - ATTENTION : Avant d'utiliser le Kit nettoyeur vapeur, lire attentivement les instructions et les avertissements figurant dans le manuel de Cimex Eradicator.

1. PRÉPARATION

1.1 Ouvrir le volet de la prise monobloc et brancher la fiche monobloc du tube vapeur (1), en appuyant sur le bouton prévu à cet effet et en veillant bien à ce que le piton d'accrochage soit parfaitement en position dans le trou de blocage prévu à cet effet sur la prise, comme indiqué dans le manuel du générateur de vapeur.

2. RACCORDEMENT ACCESSOIRES

Tous les accessoires du Kit nettoyeur vapeur peuvent être raccordés directement à la poignée du tube vapeur ou aux tubes de rallonge, en suivant les instructions suivantes :

- Positionner le bouton de verrouillage, présent sur tous les accessoires, en position OUVVERTE (2).
- Brancher l'accessoire désiré à la poignée ou au tube rallonge sur le pistolet (2).
- Glisser le bouton de verrouillage en position FERMÉE (2).
- Vérifier la bonne tenue de l'accessoire.

3. RÉGLAGE VAPEUR

On peut optimiser le débit de vapeur en tournant le bouton de réglage situé sur Cimex Eradicator. Pour obtenir un débit plus important, tourner le bouton dans le sens contraire des aiguilles d'une montre. En le tournant dans le sens des aiguilles d'une montre, le débit diminue. Voici quelques conseils pour effectuer le réglage :

- **Niveau maximum** : pour enlever les incrustations, les taches, la graisse et pour désinfecter ;
- **Niveau moyen** : pour les sols durs, moquettes, tapis, vitres ;
- **Niveau minimum** : pour les sols délicats, pour vaporiser les plantes, nettoyer les tissus délicats, tissus d'ameublement, canapés, parquet, etc. ;

4. NETTOYAGE DES SOLS

Avant d'utiliser l'appareil sur des surfaces délicates, vérifier que la partie en contact avec la surface est exempte de corps étrangers qui pourraient causer des rayures.

4.1 S'assurer que les instructions du chapitre 1 ont été exécutées et raccorder les accessoires comme il est indiqué au chapitre 2.

4.2 Raccorder les tubes de rallonge au tube vapeur et la brosse pour sols aux tubes de rallonge.

4.3 Accrocher la lingette fournie à cet effet sur la brosse pour sols, en la bloquant avec les petits crochets à levier.

4.4 Régler l'intensité de la vapeur en tournant le bouton de réglage situé sur l'appareil (5) et en suivant les instructions du chapitre 3.

4.5 Désactiver le verrouillage de la vapeur (4) et distribuer de la vapeur en appuyant sur le bouton de la vapeur présent sur la poignée du tube vapeur (3).

4.6 Nettoyer les sols en déplaçant la brosse.

Avant de retirer le chiffon de la brosse, le laisser refroidir quelques minutes.

ATTENTION : Pour un contrôle supplémentaire de la sécurité, distribuer de la vapeur sur une partie cachée et laisser sécher la partie traitée pour vérifier qu'il n'y a pas eu de changement de couleur ou de déformation.

5. NETTOYAGE DE TAPIS ET MOQUETTE

ATTENTION : Avant de traiter à la vapeur des tissus, lire les instructions du fabricant et toujours effectuer un test sur une partie cachée ou sur un échantillon. Laisser sécher la partie traitée afin de vérifier qu'il n'y a pas eu de changement de couleur ou de déformation.

5.1 S'assurer que les instructions du chapitre 1 ont été exécutées et raccorder les accessoires comme il est indiqué au chapitre 2.

5.2 Raccorder les tubes de rallonge au tube vapeur et la brosse pour sols aux tubes de rallonge.

5.3 Régler l'intensité de la vapeur en tournant le bouton de réglage situé sur l'appareil (5) et en suivant les instructions du chapitre 3.

5.4 Désactiver le verrouillage de la vapeur (4) et distribuer de la vapeur en appuyant sur le bouton vapeur présent sur la poignée du tube vapeur (3).

5.5 Passer la brosse sans lingette sur la surface pour faire remonter la saleté à la surface.

5.6 Accrocher la lingette fournie à cet effet sur la brosse pour sols, en la bloquant avec les petits crochets à levier.

5.7 Repasser la surface pour récupérer la saleté.

Avant de retirer le chiffon de la brosse, le laisser refroidir quelques minutes.

6. NETTOYAGE DES VITRES, MIROIRS ET CARREAUX

ATTENTION : Pour nettoyer les surfaces vitrées lorsque les températures sont basses, préchauffer les vitres en pulvérisant la vapeur à une distance d'environ 50 cm de la surface à traiter.

6.1 S'assurer que les instructions du chapitre 1 ont été exécutées et raccorder les accessoires comme il est indiqué au chapitre 2.

6.2 Raccorder le lave-vitres à la gaine ou aux tuyaux de rallonge.

6.3 Régler l'intensité de la vapeur en tournant le bouton de réglage situé sur l'appareil (5) et en suivant les instructions du chapitre 3.

6.4 S'assurer que le verrouillage de la vapeur situé sur la poignée est désactivé (4).

6.5 Maintenir enfoncé le bouton de la vapeur situé sur la poignée du tube vapeur (3) et vaporiser à fond la surface pour dissoudre la saleté.

6.6 Repasser la surface avec le lave-vitres pour éliminer la saleté, sans faire sortir de vapeur. Pour obtenir une action abrasive supérieure et un retrait plus efficace de la saleté, il est possible d'utiliser les soies dont le châssis du lave-vitres est muni.

7. NETTOYAGE DES ÉLÉMENTS REMBOURRÉS (matelas, canapés, intérieurs de voiture, ...)

ATTENTION : Avant de traiter à la vapeur des cuirs ou des tissus, lire les instructions du fabricant et toujours effectuer un test sur une partie cachée ou sur un échantillon. Laisser sécher la partie traitée afin de vérifier qu'il n'y a pas eu de changement de couleur ou de déformation.

7.1 S'assurer que les instructions du chapitre 1 ont été exécutées et raccorder les accessoires comme il est indiqué au chapitre 2.

7.2 Raccorder le petite brosse à la gaine.

7.3 Appliquer la bonnette sur la petite brosse.

7.4 Régler l'intensité de la vapeur en tournant le bouton de réglage situé sur l'appareil (5) et en suivant les instructions du chapitre 3.

7.5 S'assurer que le verrouillage de la vapeur situé sur la poignée est désactivé (4).

7.6 Maintenir enfoncé le levier de la vapeur situé sur la poignée du tube vapeur (3) et passer la surface.

8. NETTOYAGE DES MEUBLES ET DES SURFACES DÉLICATES

ATTENTION : Ne jamais diriger le jet de vapeur directement sur la surface.

ATTENTION : Avant de traiter la surface, toujours faire un test sur une partie cachée pour voir comment elle réagit au traitement à la vapeur

8.1 S'assurer que les instructions du chapitre 1 ont été exécutées.

8.2 Régler l'intensité de la vapeur en tournant le bouton de réglage situé sur l'appareil (5) et en suivant les instructions du chapitre 3.

8.3 S'assurer que le verrouillage de la vapeur situé sur la poignée est désactivé (4).

8.4 Maintenir enfoncé le levier de la vapeur situé sur la poignée du tube vapeur (3) et diriger le jet sur un chiffon.

8.5 Utiliser le chiffon pour nettoyer la surface en évitant d'insister sur un endroit.

9. NETTOYAGE DES SANITAIRES, JOINTS ENTRE LES CARREAUX ET PLAQUES DE CUISSON

9.1 S'assurer que les instructions du chapitre 1 ont été exécutées et raccorder les accessoires comme il est indiqué au chapitre 2.

9.2 Raccorder l'accessoire concentrateur équipé d'une brosse ronde à soies à la gaine.

9.3 Régler l'intensité de la vapeur en tournant le bouton de réglage situé sur l'appareil (5) et en suivant les instructions du chapitre 3.

9.4 S'assurer que le verrouillage de la vapeur situé sur la poignée est désactivé (4).

9.5 Maintenir enfoncé le bouton de la vapeur situé sur la poignée du tube vapeur (3) et commencer le nettoyage.

10. ENTRETIEN GÉNÉRAL

Tous les accessoires se nettoient à l'eau courante. S'assurer qu'ils sont complètement secs avant de les utiliser à nouveau. Après avoir utilisé les brosses, laisser refroidir les poils dans leur position naturelle, de manière à éviter toute déformation.

Vérifier périodiquement l'état du joint coloré qui se trouve dans la prise monobloc, sur les joints de raccord des tubes de rallonge et du tube vapeur. Si nécessaire, le remplacer par la pièce de rechange appropriée, comme indiqué ci-après.



- Enlever le joint endommagé.
- Insérer le nouveau joint dans l'embout vapeur et le pousser jusqu'au bout.
- Lubrifier le joint avec de la graisse de silicone ou de la vaseline, ou avec de petites quantités d'huiles végétales.

CALL CENTER

ITALIA SERVIZIO CLIENTI	800 162 162
FRANCE SERVICE CLIENTS	04 78 66 42 12
ESPAÑA SERVICIO AL CLIENTE	900 53 53 28
PORTUGAL SERVIÇO AO CLIENTE	707 780 274
UK CUSTOMER CARE	0161 813 2765
DEUTSCHLAND KUNDENDIENST	03222 109 472 9

OTHER COUNTRIES, PLEASE VISIT WWW.POLTI.COM



POLTI S.p.A. - Via Ferloni, 83
22070 Bulgarograsso (CO) - Italy
www.polti.com

Follow us:

